

بسمه تعالی

حسابداری :

(۱) گزینه ۴ - با توجه به اطلاعات مساله بهای تمام شده تجهیزات ۱۲,۰۰۰ میلیون ریال و عمر مفید آن ۲۰ سال است. مانده استهلاک انباشته در تاریخ ۱/۰۱/۰۱ X معادل ۳,۶۰۰ میلیون ریال است با توجه به اینکه دارایی هر سال معادل ۶۰۰ میلیون ریال مستهلک خواهد شد بنابراین مانده استهلاک انباشته حاکی از این است که دارایی ۶ سال از عمر آن گذشته است.

در تاریخ ۱/۰۷/۰۱ X تجهیزات به مبلغ ۱۰,۸۰۰ میلیون ریال تجدید ارزیابی شده است که باید طی باقیمانده عمر مفید دارایی معادل ۱۳ سال و ۶ ماه مستهلک گردد با تقسیم ۱۰,۸۰۰ به عمر مفید باقیمانده دارایی هزینه استهلاک نیمه دوم سال X معادل ۴۰۰ میلیون ریال خواهد بود و هزینه استهلاک نیمه اول سال معادل ۳۰۰ میلیون ریال است که در مجموع هزینه استهلاک سال X معادل ۷۰۰ میلیون ریال می باشد

(۲) مطابق با مفاد استاندارد شماره ۱۷ گزینه ۲ صحیح است

(۳) گزینه ۲ صحیح است، با توجه به اینکه حساب تفاوت تسعیر ارز شرکت دولتی در ابتدای سال معادل ۵۰ میلیون ریال مانده بستانکار دارد و مطابق با اطلاعات مساله شرکت دولتی در پایان سال ۶۰ میلیون ریال زیان تسعیر ارز دارد بنابراین تا میزان ۵۰ میلیون ریال از حساب اندوخته تسعیر ارز و مابقی معادل ۱۰ میلیون ریال به عنوان زیان تسعیر ارز شناسایی می گردد

(۴) گزینه ۱ صحیح است، با توجه به اینکه الف از نفوذ قابل ملاحظه در شرکت ب برخوردار است از روش ارزش ویژه استفاده می کنیم:

از ۴۰۰ میلیون ریال سود سال X شرکت ب به دلیل اینکه در نیمه سال سهم شرکت ب خریداری شده است مبلغ ۶۰ میلیون ریال سهم شرکت الف است :

$$۴۰۰ * ۳۰\% * ۶/۱۲$$

بنابراین سند زیر در دفاتر شرکت الف صادر خواهد شد:

سرمایه گذاری ۶۰

درآمد ۶۰

در تاریخ ۱/۱۲/۰۱ X مبلغ ۵۰ میلیون ریال سود نقدی دریافت شده است:

بانک ۵۰

سرمایه گذاری ۵۰

و در پایان سال سرمایه گذاری به میزان ۱۰ میلیون ریال کاهش ارزش دارد:

هزینه کاهش ارزش ۱۰

ذخیره کاهش ارزش ۱۰

بنابراین در مجموع ۵۰ میلیون ریال آثار سود و زیانی سرمایه گذاری شرکت الف در ب است

(۵) گزینه ۳ صحیح است

(۶) گزینه ۴ صحیح است

(۷) گزینه ۳ صحیح است

(۸) گزینه ۳ صحیح است، فروش شرکت فرعی ب به شرکت اصلی الف معادل ۴۳۰۰ میلیون ریال است که در پایان سال

معادل ۲۲۰۰ میلیون ریال در حساب موجودی کالای شرکت الف است بنابراین معادل ۲۱۰۰ میلیون ریال از کالاهای

دریافتی از شرکت ب به فروش رسیده که با عنایت به اینکه مطابق اطلاعات م ساله ۱۰ در صد بالای بهای تمام شده به

فروش می رسد بنابراین بهای تمام شده کالای فروش رفته مزبور معادل ۱۹۰۰ میلیون ریال است

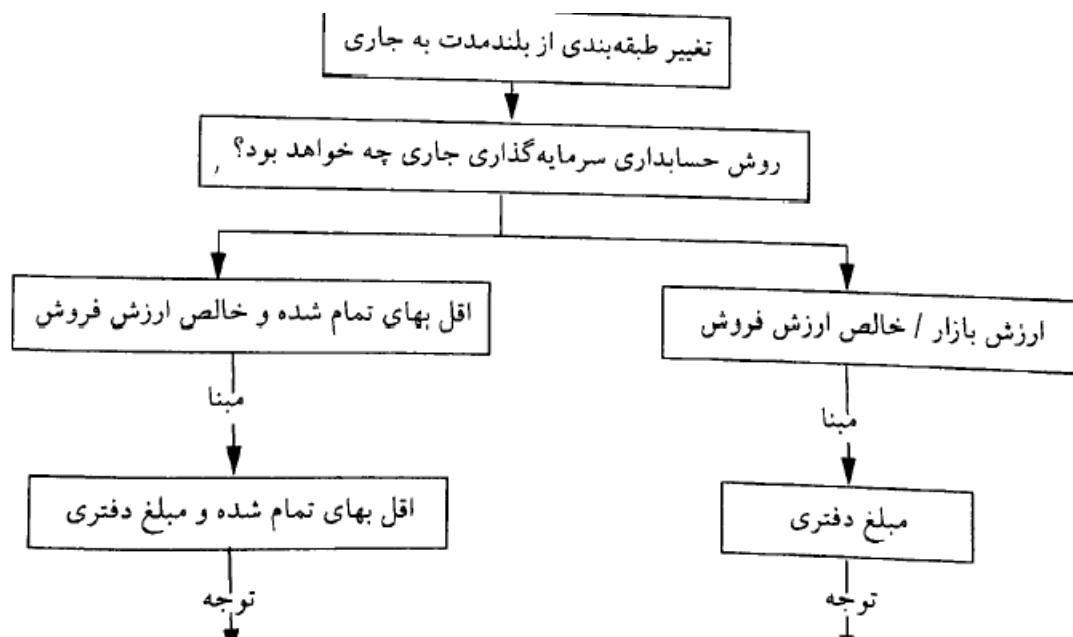
(۹) گزینه ۲ صحیح است، با توجه به اینکه مجمع هزینه های انجام شده و برآوردی معادل ۱۲,۰۰۰ ریال است و درآمد پیمان

معادل ۱۰,۰۰۰ ریال است بنابراین باید در همان سال معادل ۲,۰۰۰ ریال زیان پیمان شناسایی گردد و با توجه به پیشرفت

درصد کار که معادل ۵۰ درصد است $(\frac{6000}{6000+6000})$ باید از ۱۰,۰۰۰ ریال نیز معادل ۵,۰۰۰ ریال هزینه شناسایی گردد، بنابراین

در مجموع معادل ۷۰۰۰ ریال بهای تمام شده فروش در صورت سود و زیان شناسایی می گردد

(۱۰) گزینه ۴ صحیح است



پاسخ تشریحی سوالات حسابداری آزمون حسابدار رسمی سال ۱۳۹۸، تهیه شده توسط مهدی محمودی،

۰۹۳۵۷۷۵۰۹۷۲

www.mahdimahmoudi.ir

(۱۱) گزینه ۱ صحیح است، مطابق با تصویر فوق تغییر طبقه از بلندمدت به جاری با توجه به اینکه ارزش بازار برای سرمایه گذاری جاری استفاده خواهد شد مبنای انتقال مبلغ دفتری خواهد بود، با توجه به اینکه مبلغ دفتری سرمایه گذاری بلند مدت در تاریخ انتقال ۴۶۰۰ میلیون ریال است بنابراین گزینه ۱ صحیح است

(۱۲) گزینه ۲ صحیح است

(۱۳) گزینه ۱ صحیح است

(۱۴) گزینه ۳ صحیح است،

با فرض اینکه خرید دارایی ها هم به صورت نقد صورت پذیرفته باشد:

مانده پایان دوره دارایی نسبت به اول دوره معادل ۷۰,۰۰۰ میلیون ریال افزایش دارد که با توجه به اینکه ۵,۰۰۰ میلیون ریال خالص افزایش ناشی از تجدید ارزیابی و ۶۰,۰۰۰ میلیون ریال خالص کاهش ناشی از فروش وجود دارد بنابراین مبلغ ۱۲۵,۰۰۰ میلیون ریال خروج ناشی از خرید دارایی ثابت وجود دارد، به عبارتی

$$۷۰ - ۵ + ۶۰ = ۱۲۵$$

خالص وجه نقد ناشی از فروش دارایی ثابت معادل ۵۰,۰۰۰ میلیون ریال فروش می باشد بنابراین خالص جریان وجه نقد ناشی از دارایی ثابت معادل ۷۵,۰۰۰ ریال خروج می باشد

(۱۵) گزینه ۳ صحیح است

$$\left(۱۲۰۰.۰۰۰ * \frac{۹}{۱۲} \right) + \left(۱۰۰۰.۰۰۰ * \frac{۶}{۵.۹} * \frac{۳}{۱۲} \right)$$

(۱۶) گزینه ۲ صحیح است، چنانچه سرمایه گذاری کوتاه مدت تحت عنوان سریع معامله در بازار طبقه بندی گردد باید بر مبنای پرتفوی ذخیره کاهش ارزش محاسبه گردد بنابراین نیازی به محاسبه ذخیره کاهش ارزش ندارد اما چنانچه به عنوان سایر سرمایه گذاری های جاری طبقه بندی گردد باید ذخیره کاهش ارزش بر مبنای هر سرمایه گذاری به صورت مجزا محاسبه شود که در این صورت برای سرمایه گذاری الف نیاز به ۴ میلیون ریال ذخیره کاهش ارزش است

(۱۷) گزینه ۴ صحیح است، باتوجه به اینکه افزایش موجودی پایان دوره منجر به افزایش سود سال اول شده است بنابراین سود انباشته سال اول باید به مبلغ ۲۵۰۰ ریال کاهش داده شود و در سال دوم به دلیل اینکه موجودی اول دوره بیشتر شناسایی شده است سود سال دوم به میزان ۲۵۰۰ ریال کاهش خواهد یافت و در مجموع بر سود انباشته سال دوم هیچ اثری نخواهد داشت

(۱۸) گزینه ۲ صحیح است

(۱۹) گزینه ۱

(۲۰) گزینه ۴

پاسخ تشریحی سوالات حسابداری آزمون حسابداری رسمی سال ۱۳۹۸، تهیه شده توسط مهدی محمودی،

۰۹۳۵۷۷۵۰۹۷۲

www.mahdimahmoudi.ir

(۲۱) گزینه ۳ صحیح است، مخارج تامین مالی قابل احتساب از تاریخی که پروژه شروع گردیده است تا پایان پروژه به مدت ۴ ماه قابل احتساب به دارایی است

$$\left(7500 * 10\% * \frac{10}{12} = 625 \right)$$

با توجه به اینکه ۲۰۰۰ میلیون ریال به مدت ۴ ماه سپرده شده است که ۳ ماه آن در طول دوران پروژه بوده است، باید سود این مدت از کل مخارج تامین مالی کسر گردد:

$$\left(2000 * 4.5\% * \frac{3}{12} = 22.5 \right)$$

بنابراین ۶۰۲,۵ عدد صحیح است

(۲۲) گزینه ۴ صحیح است، قسمت تجاری یا قسمت جغرافیایی در صورتی باید به عنوان قسمت قابل گزارش مشخص شود که اکثر درآمد عملیاتی آن از فروش به مشتریان برون سازمانی عاید گردد، و

الف. درآمد عملیاتی حاصل از فروش به مشتریان برون سازمانی و معاملات با سایر قسمتها، حداقل ۱۰ درصد جمع درآمد تمام قسمتها اعم از برون سازمانی یا داخلی باشد، یا

ب. نتیجه عملیات قسمت اعم از سود یا زیان حداقل ۱۰ درصد مجموع سود عملیاتی قسمتهای سود ده یا مجموع زیان عملیاتی قسمتهای زیان ده، هر کدام که قدر مطلق آن بزرگتر است، باشد، یا

ج. داراییهای آن حداقل ۱۰ درصد جمع داراییهای تمام قسمتها باشد.

مجموع سود تمامی قسمتها ۲۰۰ می شود (توجه اینکه قسمتهای E و F به عنوان یک قسمت واحد در نظر گرفته شده است) که ۱۰ درصد آن برابر با ۲۰ است

بنابراین قسمتهای B C D E F قسمتهای قابل گزارش هستند

(۲۳) گزینه ۱ صحیح است

مواد مورد نیاز برای تولید ۱۹۰۰۰

+ موجودی پایان دوره ۳۲۰۰

- موجودی اول دوره ۳۸۰۰

بنابراین مقدار خرید مواد مستقیم معادل ۱۸,۴۰۰ کیلوگرم است

$$\frac{5,000,000 + 1,000,000}{40} * 2 = 300,000 \text{ صحیح است } (24)$$

(۲۵) گزینه ۲ صحیح است، بعد از نقطه سر به سر به میزان حاشیه فروش هر محصول (هزینه های متغیر - قیمت فروش) به سود شرکت اضافه خواهد شد، بدون حل کردن فقط گزینه ۲ می تواند صحیح باشد

پاسخ تشریحی سوالات حسابداری آزمون حسابداری رسمی سال ۱۳۹۸، تهیه شده توسط مهدی محمودی،

۰۹۳۵۷۷۵۰۹۷۲

www.mahdimahmoudi.ir

$$\frac{۱۵.۰۰۰.۰۰۰}{P - ۵.۰۰۰} = ۱.۰۰۰$$

با توجه به معادله فوق قیمت معادل ۶۵,۰۰۰ ریال است و حاشیه فروش برابر با ۱۵,۰۰۰ ریال خواهد بود

(۲۶) گزینه ۱ صحیح است، ارزش فروش موجودی کالا بدون دوباره کاری معادل ۴۵,۶۰۰,۰۰۰ ریال است که اگر شرکت

۶۶۰۰,۰۰۰ هزینه کند قیمت فروش آن معادل ۱۲,۵۰۰,۰۰۰ ریال افزایش می یابد (۴۵,۶۰۰,۰۰۰-۵۸,۱۰۰,۰۰۰) بنابراین

معادل ۵,۹۰۰,۰۰۰ ریال به سود شرکت افزوده خواهد شد (۶۶۰۰,۰۰۰-۱۲,۵۰۰,۰۰۰)

(۲۷) گزینه ۲ صحیح است، هزینه های انجام شده برای بازرسی و دوباره کاری روی محصولات معیوب، هزینه های انجام

شده مرتبط با فعالیتهای بدون ارزش افزوده است

(۲۸) گزینه ۳ صحیح است، با توجه به اینکه مجموع مواد و دستمزد هر دو کالای در جریان ساخت معادل ۱۵ میلیون ریال

است و مانده حساب کالای در جریان ساخت در مجموع معادل ۱۸ میلیون ریال است بنابراین معادل ۳ میلیون ریال مربوط

به سربار است و با عنایت به اینکه مجموع دستمزد معادل ۶ میلیون ریال است بنابراین سربار معادل ۵۰ درصد دستمزد است

(۲۹) گزینه ۴ صحیح است، نرخ بازده داخلی نرخى است که خالص ارزش فعلی سرمایه گذاری را صفر می کند

(۳۰) گزینه ۴ صحیح است